

## INTRODUCTION

Les femelles laitières et allaitantes vêlent en moyenne pour la première fois à l'âge de 31 et 36 mois respectivement (Dominique *et al.*, 2022).

Diminuer l'âge au premier vêlage permettrait de réduire l'impact environnemental de l'élevage.

Cependant, plusieurs freins sont perçus tels que des problèmes de mise à la reproduction, de diminution de production laitière ou de baisse de poids carcasse.

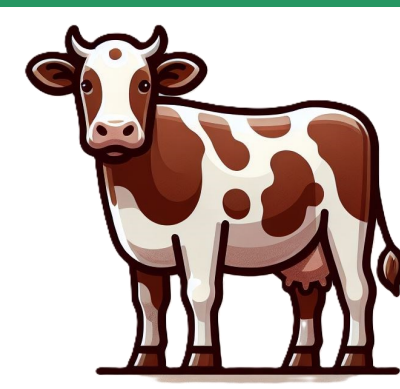
**Objectif : vérifier si les freins évoqués sont justifiés dans les principales races laitières et allaitantes**

## MATERIELS ET METHODES

Système d'Information Génétique bovin et Normabev



Charolaise, Limousine  
Blonde d'Aquitaine




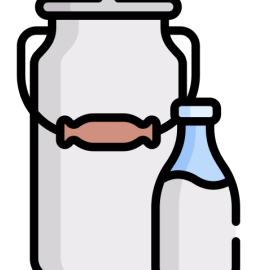
Montbéliarde,  
Normande, Abondance

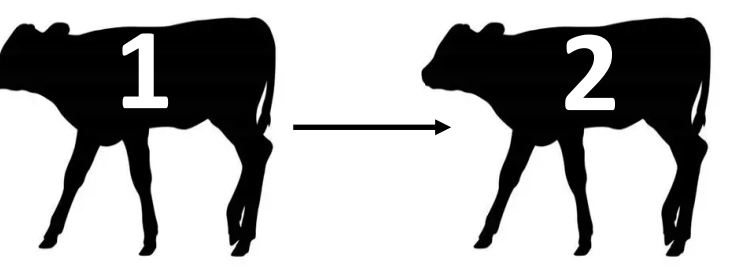
Classement des femelles

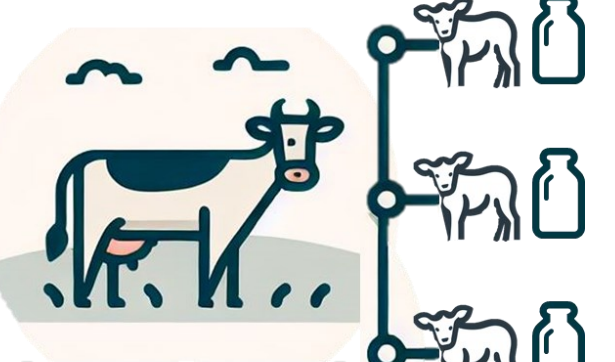
Vêlage à 24 mois  
(18 à 26 mois)

Vêlage à 36 mois  
(33 à 38 mois)

### Les caractères étudiés :

 Poids à 18 mois (kg) |  1ère lactation (kg/j)


 Intervalle entre le premier et le second vêlage (IVV, jours)


 Durée de la carrière (Nombre de lactations ou de vêlages)

 Poids carcasse (kg)

## RESULTATS

### Vêlage 36 mois → Vêlage 24 mois

 Une croissance plus importante avant le premier vêlage : de +33,6 kg à +60,6 kg

 Un impact hétérogène sur la production laitière : +0,8 et +0,3 kg/jour pour la Montbéliarde et la Normande respectivement, -1,3 kg/j en Abondance.

IVV peu dégradé : de -5 j pour la Montbéliarde à +3 j en Abondance et de +2 à +5 j respectivement pour les races Charolaise et Blonde d'Aquitaine jusqu'à +17 j pour la race Limousine.

Une carrière similaire en laitier, légèrement plus faible en allaitant : moins un demi-vêlage en moyenne.

Des poids carcasses équivalents : très similaire en laitier, de -6,4 kg pour la race Charolaise à -17,1 kg pour la race Limousine.

## CONCLUSION

Cette étude descriptive a montré que l'impact du vêlage précoce sur les performances zootechniques semble quasi nul pour les races laitières et faible mais contrasté pour les races allaitantes. Les freins identifiés ne semblent pas totalement justifiés au vu de la diminution du temps de présence des femelles dans l'élevage. Néanmoins, les femelles vêlant à 2 ans semblent avoir une croissance soutenue, possiblement lié à la génétique et/ou à la stratégie des éleveurs.