

Saisonnalité de la production laitière en Bretagne : situation actuelle et impact des périodes de livraison sur les résultats économiques d'une exploitation laitière

Seasonality of dairy production in Brittany: the actual situation and consequences from periods of deliveries on the economic results of a dairy farm

LOSQ G., ESPINASSE R., QUEFFELEC A., TROU G., GRASSET M., LE LAN B.

Chambres d'agriculture de Bretagne, Pôle Herbivores, CS 74223, 35042 RENNES cedex

INTRODUCTION

Les producteurs recherchent des solutions de maintien de leur revenu et d'amélioration de leurs conditions de travail. Par ailleurs, les laiteries bretonnes expriment le souhait d'avoir une répartition uniforme des livraisons sans pic de printemps ou creux d'été, ou en lien avec la consommation de leurs produits. Elles craignent que le développement de certaines pratiques (groupage des vêlages, systèmes économes) entraîne une dégradation de la répartition actuelle des livraisons. L'objectif de ce travail est d'étudier si la répartition des livraisons a un impact économique pour l'éleveur et de comprendre ce qui explique cette répartition à l'échelle d'un élevage.

1. MATERIEL ET METHODES

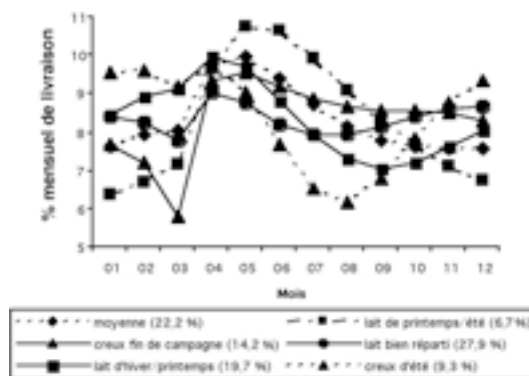
Les livraisons annuelles de 3 545 exploitations analysées avec le logiciel SPAD sur les campagnes 2002 à 2004 ont permis de caractériser des profils de livraison statistiquement significatifs et suffisamment distincts sur le plan de la régularité ou de l'irrégularité des livraisons, l'amplitude des variations mensuelles et le positionnement relatif des périodes de livraison minimale et maximale. (Analyse en composantes principales suivie d'une classification ascendante hiérarchique). La même méthode a été utilisée pour caractériser des profils de vêlages à partir des pourcentages mensuels de vêlages.

Une exploitation laitière-type de 270 000 l de quota a permis de simuler l'impact économique de quatre profils de livraison dans deux systèmes fourragers et deux niveaux de concentrés (sur la base de fiches « menus » établies par le pôle Herbivores). Parallèlement, une enquête a été réalisée dans trente-cinq élevages pour comprendre les règles de décision et de fonctionnement des éleveurs, notamment en matière de politique de vêlages.

2. RESULTATS

La collecte de lait en Bretagne présente un pic en avril (9,5 % des livraisons) puis une chute et un minimum en août et septembre (8 % des livraisons). Cette chute est cependant moins prononcée qu'au niveau national. L'analyse des 3 545 élevages a mis en évidence six profils (figure 1).

Figure 1 : Les six profils de livraison



Les deux profils les plus réguliers (« moyenne » et « lait bien réparti ») représentent la moitié de l'échantillon.

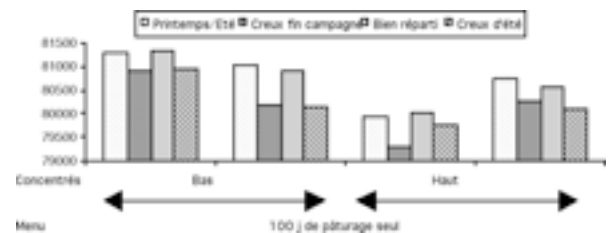
La répartition des vêlages du troupeau (tableau 1) est le facteur explicatif de la répartition des livraisons (en gras, les périodes de vêlages les plus représentées par profil de livraison). Il n'y a pas de lien entre les profils de livraison et les caractéristiques techniques du troupeau, le système de production ou la structure de l'échantillon.

Tableau 1 : Relations entre profils de livraison et profils de vêlages du troupeau (% en lignes)

Profils de livraison	Profils de vêlages du troupeau				
	Été	Aut.	Hiv.	Moy.	Prin.
Moyenne	1,6	7,1	42,7	23,7	24,9
Printemps/Été	0	0,5	38,5	10,5	50,5
Creux fin camp.	3,3	4,3	15,0	36,8	40,5
Bien réparti	17,9	8,5	7,2	48,8	17,6
Hiver/Printemps	4,3	33,6	33,2	22,4	6,5
Creux d'été	35,1	49,7	2,9	10,1	2,2

Une simulation réalisée sur quatre profils de livraison montre que pour un « menu » donné, il y a peu de différence de marge brute entre profils (figure 2).

Figure 2 : Marge brute (€) selon les profils de livraison



L'enquête réalisée dans trente-cinq exploitations réparties dans quatre profils a montré que quinze élevages avaient changé de profil entre deux campagnes. Le profil « creux d'été » reste stable, 80 % des éleveurs de ce profil considérant le respect de la période de vêlages comme un objectif de fonctionnement de l'exploitation pour améliorer la gestion du temps de travail. Le nombre d'élevages dans le profil « lait bien réparti » ne change pas (autant de départs que d'arrivées).

3. DISCUSSION ET CONCLUSION

Les enquêtes ont mis en lumière la difficulté pour un éleveur de maîtriser les périodes de vêlages : les profils de livraison sont donc plutôt subis. Si un changement de période de livraison a peu de conséquences économiques sur le résultat de l'exploitation, il n'en est pas de même sur la répartition du travail. Des actions techniques sont à proposer pour que la période de vêlages ne soit pas subie et éviter ainsi une mobilité aléatoire entre profils.

Pour les laiteries, la complémentarité entre les exploitations à l'échelle d'un bassin de collecte est importante. Elles souhaitent que cette complémentarité persiste à l'avenir et notamment que le creux d'été ne s'accroisse pas.

Cette étude a bénéficié du financement de l'association GALA. Les auteurs remercient les laiteries et les éleveurs qui ont accepté de répondre aux enquêtes.

Rouillé B., 2005. Mémoire de fin d'études, Agrocampus Rennes
Pétron A., 2006. Mémoire de fin d'études, ENSAIA Nancy